

GUIDE DE SOUTIEN À L'IMPLANTATION DE L'OUTIL

« MAXIMISER LA PARTICIPATION DE TOUS
LES CAMPEURS »

PARTENARIAT ENTRE L'UQTR ET LES CAMPS DE JOUR
DU YMCA DU QUÉBEC



AVEC L'APPUI FINANCIER
DU CRSH SUBVENTION
D'ENGAGEMENT
PARTENARIAL
(CRSH 892-2021-0064)



Social Sciences and Humanities
Research Council of Canada
Conseil de recherches en
sciences humaines du Canada

Canada

Mai 2025

CONCEPTION DU GUIDE

Chercheuse principale :

Stéphanie Girard, Ph. D.,
Département des sciences de l'activité physique, UQTR

Co-chercheuses :

Suzie McKinnon, Ph. D.,
CIUSSS Saguenay-Lac-St-Jean, CISSS Bas-St-Laurent et CISSS Côte-Nord
Myriam Rousseau, Ph. D.,
CIUSSS Mauricie-Centre-du-Québec

Collaboratrices :

Annie Paquet, Ph. D.,
Département de psychoéducation, UQTR
Jennifer Pelletier,
Directrice des camps de jour du YMCA du Québec

Professionnel de recherche :

Corben Jersey,
consultant et spécialiste en loisirs thérapeutiques

Assistant de recherche :

Jason D'Amours,
candidat au doctorat en psychologie

Conception graphique :

Béatrice Lamy,
étudiante de 4e année au baccalauréat en enseignement de l'éducation physique et à la santé

Référence bibliographique suggérée :

Girard, S., Jersey, C. L., McKinnon, S., Rousseau, M., Paquet, A. et D'Amours, J. (2024). Guide de soutien à l'implantation de l'outil « Maximiser la Participation de tous les Campeurs ». Département des sciences de l'activité physique, Université du Québec à Trois-Rivières, 19 p.

Pour plus d'informations, veuillez contacter :

Titulaire de la Chaire de recherche UQTR junior sur la motivation et l'inclusion en activité physique, de l'enfance à l'adolescence
Stephanie.girard3@uqtr.ca



Utilisation commerciale NON permise
Modifications ou remix autorisés
Les versions dérivées de l'œuvre doivent conserver la licence originale.

TABLE DES MATIÈRES



| | | |
|----------|--|-----------|
| 1 | DÉFINITIONS DES TERMES UTILISÉS DANS CE GUIDE | 1 |
| 2 | INTRODUCTION | 4 |
| | Un petit historique... .. | 5 |
| | La participation en camp des jeunes ayant des besoins particuliers | 6 |
| 3 | PISTES D'IMPLANTATION | 7 |
| | Normaliser cette pratique | 8 |
| | Encourager l'utilisation de l'outil MPC par tous les employés | 9 |
| | Montrer l'exemple | 11 |
| | Gérer les ressources | 12 |
| 4 | FORMATION DE VOTRE ÉQUIPE | |
| | Faire de la place à cette formation | 14 |
| | Contenus de formation | 16 |
| 5 | CONCLUSION | 17 |
| 6 | AMÉLIORATION CONTINUE | 18 |
| 7 | RÉFÉRENCES | 19 |
| 8 | ANNEXES | I |

Définitions des termes utilisés dans ce guide

Accompagnateur :

L'accompagnateur a pour fonction principale d'offrir du soutien, d'offrir une garde ou de gérer les interventions spécifiques pour un ou plusieurs participants ayant des besoins particuliers (Association des camps du Québec [ACQ], 2023, p. 7).

Animateur :

L'animateur a pour fonction principale l'encadrement, la sécurité, la gestion et l'animation d'un groupe de participants (ACQ, 2023, p. 7).

Coordonnateur¹ :

Le coordonnateur supervise directement des employés sur le terrain ou gère des services ou d'autres activités de fonctionnement du camp. Cet employé met en œuvre les stratégies et actions au nom de la direction (ACQ, 2023, p. 7).

Direction¹ :

Le personnel de direction a pour fonction principale la gestion et l'administration générale de l'organisme (ACQ, 2023, p. 7).

Participant ayant des besoins particuliers² :

Dans le contexte de ce guide, un participant ayant des besoins particuliers est défini comme un campeur en situation de handicap, un campeur qui démontre des comportements inattendus ou un campeur qui nécessite un soutien précis pour des raisons de santé. Les besoins de chaque campeur sont semblables, mais la façon d'y répondre peut nécessiter un besoin de soutien particulier.

1. Dans ce guide, nous utiliserons le terme « Gestionnaires » pour faire référence à l'équipe de coordination ainsi qu'à celle de direction.

2. Comme vu dans la définition d'accompagnateur, ce terme est utilisé par l'Association des camps du Québec (ACQ) et par d'autres regroupements professionnels.

Force

Une force est définie comme la capacité préexistante d'une personne quant à une façon particulière de se comporter, de penser ou de ressentir, qui est authentique et énergisante pour elle, et qui permet d'atteindre un fonctionnement, un développement et une performance optimaux (Linley, 2008, p. 9). Elle représente les qualités et les talents uniques des campeurs qui leur permettent de s'épanouir et de donner le meilleur d'eux-mêmes.

Intérêt

Un intérêt est défini comme une attitude caractérisée par un besoin ou un désir d'accorder une attention sélective à quelque chose d'important pour la personne, tel qu'une activité ou un but (American Psychological Association [APA], 2023). Pour le campeur, un intérêt peut se manifester comme un objet préféré, un sujet spécifique, des activités actives ou calmes ou le besoin d'accomplir une tâche précise.



Besoin

Un besoin se définit comme une expression naturelle et quotidienne émergeant spontanément et orientant constamment l'action vers des buts précis qui se définissent aussi avec les exigences de l'environnement (Gouvernement du Québec, 2022). Souvent, un campeur exprime son besoin par son comportement : cela se voit dans ses paroles, ses gestes et ses attitudes. Autrement dit, par son comportement, le campeur cherche à combler les facteurs essentiels pour atteindre une aspiration ou une qualité de vie.

Littératie physique :

La littératie physique se définit comme la compétence physique, la confiance en soi, la motivation, la compréhension et les connaissances nécessaires pour valoriser et maintenir une pratique d'activités physiques tout au long de la vie (Whitehead, 2013). Dans le contexte du présent guide, ce concept est abordé dans la perspective de développer, chez les campeurs, le désir d'être physiquement actif dès leur plus jeune âge, en leur offrant les outils nécessaires pour acquérir des compétences physiques et une compréhension des bienfaits de l'activité physique.

Participation :

La participation se définit comme le fait de prendre part à une activité, qui implique possiblement d'autres personnes dans un effort commun (Cambridge University Press, 2023). Dans un contexte d'inclusion, la participation sociale englobe les interactions entre les jeunes ayant des besoins particuliers et leurs camarades neurotypiques, incluant les contacts sociaux, les réseaux d'amitié et les comportements de soutien (Kennedy et al., 1997a; Kennedy et al., 1997b). Cela fait référence à l'action volontaire d'un campeur de prendre part activement à des événements, des programmes ou des activités de camp, en y contribuant de manière physique, intellectuelle ou affective.

Barrière :

Une barrière à la participation sociale est définie comme une condition ou un facteur dans l'environnement d'une personne qui peut avoir un effet freinant sur le fonctionnement et ainsi créer une situation de handicap, soit une situation de moindre participation sociale ou encore une situation d'exclusion (World Health Organisation, 2011). Dans le contexte des camps, nous nous référons surtout aux espaces, attitudes, équipements et structures qui restreignent ou empêchent les jeunes de participer pleinement en tant que membre de la communauté du camp.

Motivation :

La motivation se définit comme l'ensemble des causes qui déterminent le choix et la mise en œuvre d'actions précises ainsi que la persévérance des personnes dans des circonstances particulières (Mook, 1996). Autrement dit, elle représente l'impulsion qui donne un but ou une direction au comportement d'une personne expliquant une action, une décision ou un intérêt quelconque (APA, 2022). La motivation joue un rôle déterminant quant au niveau de participation et d'engagement d'un jeune dans la vie et les activités du camp.

Inclusion :

L'inclusion se définit comme la création d'un environnement où tous les gens sont respectés de manière équitable et ont accès aux mêmes possibilités (Conseil de recherches en sciences naturelles et en génie du Canada, 2017). Elle implique généralement la participation communautaire ainsi que le développement d'un sentiment d'appartenance (Cobigo et al., 2012; Simplican et al., 2015). L'utilisation d'une approche inclusive fait en sorte qu'un campeur devient un membre actif et valorisé dans la communauté du camp.

INTRODUCTION

De manière générale, ce guide vise à soutenir les directeurs, les coordonnateurs, les animateurs et les accompagnateurs dans leur démarche et leur volonté d'augmenter la participation de tous les jeunes, incluant ceux ayant des besoins particuliers, dans les activités physiques et de loisirs.

Il a été créé afin d'accompagner et de guider les coordonnateurs et les directeurs de camp dans l'implantation de l'outil **Maximiser la participation de tous les campeurs (MPC)** en favorisant une approche collaborative entre les animateurs et les accompagnateurs par le développement d'une vision et d'un vocabulaire communs au regard de l'inclusion des jeunes en camps de jour.

L'outil MPC est présenté à l'annexe A.

Ce guide permettra de :

- **Sensibiliser** votre équipe quant à la participation des jeunes ayant des besoins particuliers en situation de loisirs.
- **Comprendre** l'outil MPC.
- **Clarifier** les actions de chacun qui sont **nécessaires** pour soutenir l'utilisation de l'outil MPC dans le camp.
- **Développer une vision d'ensemble** de l'implantation de l'outil MPC ainsi que des pistes de réflexion au niveau de la gestion des ressources.
- **Planifier et animer** la formation relative à l'utilisation de l'outil MPC par les employés du camp.
- **Identifier les pistes d'action** pour que les coordonnateurs et les directeurs de camp soient en mesure d'outiller et de soutenir leurs équipes.
- Favoriser le **développement d'une pratique** impliquant l'utilisation de l'outil MPC par l'ensemble des acteurs dans les services de camp au Québec.





Un petit historique

L'outil MPC est conçu pour soutenir le personnel de camp afin qu'il puisse offrir des expériences de loisirs positives à tous les jeunes (avec ou sans besoins particuliers). Il propose des approches et des stratégies efficaces que les employés peuvent utiliser lorsqu'ils sont confrontés à des obstacles ou à des incertitudes, mais aussi lorsqu'ils planifient et encadrent les activités. L'outil MPC sert d'aide-mémoire pour les employés lorsqu'ils se questionnent sur la façon de soutenir l'inclusion d'un jeune. Cet outil les guidera dans leurs pratiques d'inclusion et dans le soutien à la participation de tous les enfants dans les activités physiques et de loisirs.

L'outil MPC a été développé en 2018 pour aider les accompagnateurs des camps de jour du YMCA du Québec à soutenir la participation des campeurs ayant des besoins particuliers. Il a été développé par Corben Jersey, conseiller en diversité et inclusion sociale, et Tina Tran, conseillère en littératie physique. Les principes directeurs de cet outil, soit l'inclusion, la participation, la motivation et la littératie physique, ont été établis avec le soutien de Stéphanie Girard, Ph.D., professeure au département des sciences de l'activité physique de l'Université du Québec à Trois-Rivières (UQTR). Ces principes directeurs s'inspirent des valeurs du YMCA et s'appuient sur des travaux menés principalement en activité physique, mais les stratégies proposées dans l'outil MPC permettent aussi de soutenir la participation dans une variété d'activités de loisirs. Pour plus de détails au sujet du modèle théorique, consulter l'annexe B.

En 2019, l'outil a d'ailleurs remporté le prix d'excellence de l'Association des camps du Québec (ACQ). À l'été 2021, une équipe de recherche de l'UQTR et les camps de jour YMCA se sont officiellement associés pour réaliser une recherche partenariale axée sur l'implantation de l'outil MPC auprès des employés et des coordonnateurs. Les informations suivantes mettent en lumière certaines retombées de la recherche de 2021.

Cette étude a permis d'observer que l'utilisation de l'outil MPC fait en sorte que les intervenants (animateurs et accompagnateurs) peuvent voir les effets bénéfiques des stratégies motivationnelles et remarquent que les campeurs ont plus confiance en eux. Dans le même sens, en fin d'été, les animateurs reconnaissent les avantages pour tous les enfants d'inclure un enfant ayant des besoins particuliers dans le groupe. Par ailleurs, les animateurs et les accompagnateurs ont eu un réel intérêt et du plaisir à mettre en œuvre les stratégies proposées par l'outil. Ils se sentaient également compétents dans leur utilisation. Toutefois, la recherche a permis de constater qu'il pouvait y avoir une confusion dans les rôles entre les animateurs et les accompagnateurs (Girard et al., 2023; Girard et al., 2024).

La participation en camp des jeunes ayant des besoins particuliers

Environ 80 % des enfants ayant des besoins particuliers ne respectent pas le minimum de 60 minutes d'activité physique par jour d'intensité modérée à vigoureuse (Case, 2020; Rimmer, 2008). Il est souvent plus difficile pour ces enfants d'avoir accès aux activités sportives ou de loisirs en raison du manque de ressources qui permettent leur inclusion. Un sondage mené par la Commission des droits de la personne et de la jeunesse en 2019 auprès de 256 gestionnaires de camps de jour municipaux met en lumière certaines tendances dans les camps de jour au Québec. Par exemple, 68 % des gestionnaires de camps municipaux ont observé une hausse significative du nombre d'enfants ayant des besoins particuliers fréquentant leurs installations. De ces gestionnaires, 87 % ont affirmé que la diversité des besoins des enfants était nettement plus importante qu'auparavant, soulignant ainsi la nécessité d'un accompagnement spécialisé. Effectivement, près d'un tiers des demandes reçues par les municipalités au service de loisirs municipaux par les personnes ayant des besoins particuliers concerne l'accompagnement en camp de jour.

Pour ce faire, l'outil MPC représente un levier fort intéressant pour le personnel du camp afin de favoriser l'inclusion et la participation des campeurs aux activités de loisirs. L'outil propose des pistes de réflexion pour soutenir les actions des gestionnaires et du personnel de camp afin de répondre aux besoins des campeurs. Considérant les nombreux bénéfices de la participation aux loisirs ainsi que la réalité vécue dans les camps, l'implantation d'un tel outil dans les pratiques quotidiennes peut certainement contribuer à favoriser une participation optimale et l'inclusion de tous les campeurs.

La participation aux activités de loisirs telles que les camps de jour offre de nombreux avantages aux enfants ayant des besoins particuliers. Selon une étude de l'Université de Waterloo, ces activités favorisent le développement des habiletés sociales, le respect de l'environnement, la promotion de saines habitudes de vie, l'amélioration de l'autorégulation et le renforcement de l'indépendance (Glover et al., 2011). La participation à ces activités de loisirs peut également conduire à une variété d'expériences positives en matière de développement, telles que l'initiative, l'exploration et la réflexion de l'identité, le développement des compétences sociales et de l'esprit d'équipe ainsi que l'apprentissage émotionnel (Hansen et al., 2003; Larson et al., 2006; Wilson et al., 2010). Ces recherches mettent de l'avant l'importance de soutenir l'inclusion des enfants ayant des besoins particuliers en camp afin de favoriser leur développement global et leur bien-être.



Pistes d'implantation

Voici quatre pistes pour soutenir l'implantation de l'outil MPC dans votre milieu :



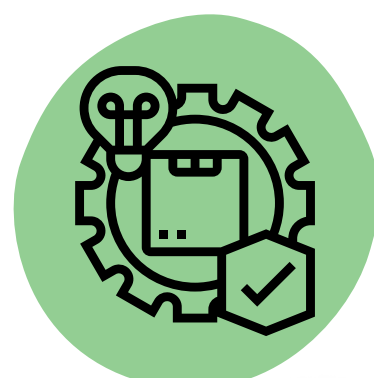
Normaliser cette pratique



Encourager l'utilisation de l'outil par tous les employés



Montrer l'exemple



Gérer les ressources



Normaliser cette pratique



En utilisant l'outil MPC à l'intérieur des procédures déjà existantes dans votre milieu, le personnel de camp percevra que c'est une pratique normale dans votre équipe et son utilisation deviendra plus systématique.

À titre d'exemple, dans les camps, il est habituel qu'un animateur ou un accompagnateur qui est confronté à un comportement difficile dans un groupe se tourne vers son gestionnaire pour obtenir de l'aide (procédure existante). Une façon d'intégrer l'outil MPC serait d'encourager le personnel à utiliser le contenu et les étapes de l'outil MPC lorsqu'il explique un comportement difficile à son gestionnaire. De son côté, le gestionnaire pourrait aussi utiliser l'outil MPC afin de discuter des solutions possibles avec l'employé. Dans cette situation, l'outil MPC permet de soutenir une procédure déjà en place en fournissant un cadre à la discussion et en assurant l'utilisation d'un vocabulaire précis ainsi qu'une compréhension commune.



Autrement dit, l'implantation de l'outil MPC dans les procédures habituelles du camp permet de soutenir les gestionnaires pour assurer une qualité des interventions et l'utilisation future de l'outil MPC dans leur camp pour les années à venir.

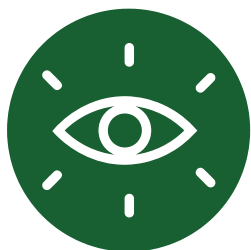
Encourager l'utilisation de l'outil MPC par tous les employés



Un point important à ne pas sous-estimer est la collaboration³ entre les animateurs et les accompagnateurs quant à l'utilisation de différentes stratégies proposées dans l'outil.



Afin de rendre plus efficace cette collaboration, il est important de valoriser l'utilisation de l'outil auprès de tous les acteurs du camp en insistant sur l'importance du processus décisionnel partagé.

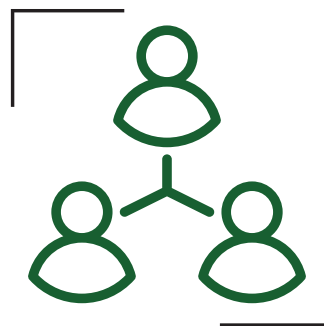


Il importe donc que tous les employés du camp développent une vision commune et connaissent leurs responsabilités ainsi que les rôles de chacun quant aux stratégies proposées dans les quatre étapes de l'outil MPC.

Le Tableau 1 présente des façons d'utiliser l'outil pour chacun des employés du camp.

3. La collaboration est définie comme étant un processus dans lequel les différents intervenants travaillent ensemble pour atteindre un objectif commun (Friend et Cook, 2017).

Tableau 1. Exemples d'utilisation pour chacun des employés



| Employés | Exemples d'utilisation |
|----------------|---|
| Accompagnateur | <p>Toujours avoir en main une version plastifiée de l'outil MPC. Utiliser un marqueur effaçable pour garder une trace des réflexions et des observations en lien avec l'expérience du campeur.</p> <p>Lors d'une discussion en lien avec la participation, le comportement ou les besoins d'un campeur, utiliser l'outil MPC comme référence visuelle avec les coordonnateurs ou les animateurs.</p> |
| Animateur | <p>Lors de la programmation d'activités pour le groupe, l'outil MPC peut soutenir les réflexions et la planification afin de prendre en compte les besoins de l'ensemble des campeurs.</p> <p>Utiliser l'outil MPC lorsqu'un campeur du groupe est moins engagé dans la participation afin d'aider à trouver une façon de répondre à une difficulté liée à la participation ou au comportement.</p> <p>Utiliser l'outil MPC pour soutenir la collaboration et les communications entre les animateurs et les accompagnateurs afin de mieux inclure les campeurs accompagnés. À cet effet, il serait pertinent de prévoir des temps de discussion et de planification communs entre animateurs et accompagnateurs.</p> |
| Coordonnateur | <p>Utiliser l'outil MPC comme référence lors des rencontres de programmation d'équipe. Ce faisant, le coordonnateur agit comme modèle pour les autres employés du camp.</p> <p>Pendant les rencontres de rétroaction ou d'évaluation du personnel, l'outil MPC peut être utilisé pour faciliter les discussions et les réflexions ainsi que pour évaluer l'approche utilisée par les employés avec les campeurs.</p> |
| Direction | <p>Lors de la formation des gestionnaires des camps sur l'inclusion des participants ayant des besoins particuliers, expliquer comment l'utilisation de l'outil MPC est en cohérence avec les valeurs et le plan stratégique de l'organisation.</p> <p>Faciliter la promotion du camp ou du programme auprès des bailleurs de fonds, des politiciens ou des membres du conseil d'administration en intégrant l'outil MPC.</p> |



Montrer l'exemple

Lors de l'implantation de l'outil MPC dans leur camp, il est recommandé aux gestionnaires d'intégrer ses lignes directrices directement dans la façon dont ils prennent les décisions et soutiennent leur équipe. À cet effet, les encadrés suivants présentent différentes actions ou comportements à adopter visant à promouvoir les lignes directrices de l'outil MPC auprès des employés du camp.

1. Prise de conscience

- Reconnaître les savoirs et compétences déjà existants en matière d'inclusion et d'accessibilité en lien avec la participation des jeunes ayant des besoins particuliers dans le camp.
- Reconnaître que tout le monde peut avoir des préjugés et identifier ceux qui sont véhiculés parmi les employés du camp. Il faut aborder, notamment, les stéréotypes et les idées préconçues au regard des capacités des campeurs ayant des besoins particuliers ou adoptant des comportements inattendus.
- Reconnaître les préoccupations ou les craintes que les gestionnaires entretiennent à l'égard de l'inclusion des campeurs ayant des besoins particuliers.
- Rester actif dans la recherche de solutions et rester à l'affût des informations qui aideront à surmonter les craintes et les préoccupations liées à l'inclusion.
- Toujours être en apprentissage et faire preuve d'ouverture à changer de point de vue.



2. Analyse de l'inclusion

- Réfléchir à la manière dont l'outil MPC est lié aux valeurs du camp et clairement indiquer ces liens dans les procédures et les formations offertes aux employés.
- Prendre note de l'état de la situation en matière d'inclusion dans le camp. Par exemple, identifier quelles sont les procédures existantes en lien avec l'inclusion et les besoins des campeurs et identifier le niveau de connaissances et de confort des gestionnaires à ce sujet.
- Évaluer l'expérience des participants ayant des besoins particuliers dans le camp, par exemple avec un sondage à la fin de l'été. Considérer les facteurs en lien avec la communication auprès du campeur et sa famille, la compréhension des besoins du campeur, l'accès aux locaux et aux programmes ainsi que le plaisir et l'amusement du campeur.
- Observer la capacité de l'équipe du camp à accueillir et à soutenir les besoins des campeurs, surtout ceux ayant des besoins particuliers. Cela inclut également la capacité des gestionnaires à soutenir les employés pour qu'ils répondent adéquatement aux besoins des campeurs afin d'assurer une expérience inclusive pour tous les campeurs.



Gérer les ressources

L'outil MPC a été conçu pour bonifier les opérations du camp visant à soutenir l'inclusion de façon structurée tout en améliorant la qualité des services auprès des campeurs. Lors de son implantation, des réflexions peuvent être nécessaires par rapport à l'utilisation des ressources (p. ex., la formation, les rôles et responsabilités du personnel), mais cela ne devrait avoir qu'un effet minime sur le budget du camp.

Encadrement et soutien des employés



Intégrer l'outil MPC dans le camp de manière constante et pratique. Les gestionnaires demeurent les premiers responsables de l'implantation de l'outil au sein des différentes opérations du camp afin de soutenir les employés dans l'intégration des principes de l'outil dans leurs propres pratiques avec les campeurs.

Intégrer les principes de l'outil MPC dans la supervision des employés du camp afin de leur faire vivre eux-mêmes les effets de l'outil. Par exemple, l'utilisation de l'outil peut aider le gestionnaire à augmenter la participation d'un employé au sein de l'équipe. L'outil MPC peut aussi être un cadre de référence lors des évaluations des employés et aider à soutenir les discussions visant à résoudre des problèmes liés à la dynamique de groupe, entre autres.

Accompagner les nouveaux gestionnaires dans leur compréhension de l'outil MPC et comment l'intégrer dans leur travail au sein du camp. C'est important de faire ces liens afin de les aider à comprendre comment l'outil s'intègre dans la supervision des employés et favorise une expérience de qualité aux campeurs ayant des besoins particuliers et leur famille.

Gérer les ressources (suite)

Le temps nécessaire pour implanter l'outil MPC peut varier d'un camp à l'autre et se dérouler sur plusieurs années.

Cela implique :

De communiquer clairement la position organisationnelle en faveur de l'inclusion des campeurs ayant des besoins particuliers

De mettre à jour la documentation pertinente

D'incorporer l'outil dans les procédures existantes

De former les nouveaux et les anciens employés à l'utilisation de l'outil MPC

Formation de votre équipe



Faire de la place à cette formation

La formation des employés est une étape cruciale avant le début du camp et souvent fort chargée. Heureusement, il est possible de former les employés à l'utilisation de l'outil MPC en intégrant les outils de formation proposés dans le présent guide dans le cadre de celles que vous offrez déjà à vos employés. Même si les outils de formation proposés sont complets et clé en main, il est aussi possible de les intégrer directement dans vos propres formations en ne leur apportant que quelques ajustements.

Par exemple, plusieurs liens peuvent être faits de manière concrète entre les différentes étapes de l'outil et les différents modules du Diplôme d'aptitudes aux fonctions d'animateur (DAFA)⁴.

| Formations outil MPC | Modules du DAFA |
|----------------------|-----------------------------------|
| Formation 1 | 2.1.1, 3.1.1 |
| Formation 2 | 2.3.2 (A), 3.1.3 |
| Formation 3 | 2.2.3, 4.1.1, 4.1.2, 4.1.3, 4.1.4 |
| Formation 4 | 2.2.4, 2.3.2 (B) |
| Formation 5 | 3.2.1, 3.2.2, 3.2.3 |

4. <https://programmedafa.com/fr>

À l'issue du projet de recherche (Girard et al., 2022), **différentes recommandations** ont été émises en lien avec la formation :

1. Faire des liens explicites entre chaque étape de l'outil.

2. Faire des liens explicites entre les différentes formations suivies (p. ex., DAFA) et les différentes étapes de l'outil.

3. Préciser comment utiliser l'outil de manière concrète pendant l'été.

4. Utiliser l'outil comme trame de fond des formations :

- a. Clairement camper la valeur ajoutée de l'outil au début de la session intensive de formation.
- b. Réinvestir l'outil dans chacune des formations données.

5. Favoriser la collaboration en prévoyant des temps communs de discussion et de planification entre les animateurs et les accompagnateurs afin qu'ils puissent développer une vision commune en discutant de leurs attentes, de leurs rôles et de leurs responsabilités respectives.

Contenus de formation

Les contenus de formation présentent tous les éléments importants à savoir pour bien former le personnel de camp à utiliser chaque étape de l'outil MPC. Ils sont divisés en cinq grilles de formation (voir cahier du formateur) :

Formation 1 - Introduction à l'outil MPC et étape 1

Cette formation vise à se familiariser avec l'outil MPC ainsi qu'à comprendre comment identifier les besoins, les intérêts et les forces des campeurs.

Formation 2 - Étape 2 : les types de participation

Cette formation vise à se familiariser avec les différents types de participation et à être en mesure de bien les choisir en fonction des forces, des intérêts et des besoins des campeurs.

Formation 3 - Étape 3 : les barrières à la participation

Cette formation vise à se familiariser avec les différents types de barrière à la participation et à être en mesure de les identifier en gardant en tête le bien-être des campeurs.

Formation 4 - Étape 4 : les stratégies motivationnelles

Cette formation vise à comprendre les différentes stratégies motivationnelles proposées dans l'outil et à être en mesure de les utiliser au bon moment selon les besoins des campeurs.

Formation 5 - Planification d'une programmation inclusive

Cette formation vise à comprendre le principe d'inclusion et à comprendre comment utiliser l'outil MPC pour planifier la programmation des activités du camp.

Il est fortement conseillé de bien se préparer en lisant la grille de formation associée à l'étape de l'outil qui est présentée ainsi qu'à préparer le matériel qui s'y rattache à l'avance (fourni dans la grille). Afin de faciliter la compréhension, chaque formation est associée à une histoire qui fait référence à un animal ayant des caractéristiques similaires aux étapes de l'outil (p. ex., l'histoire du hibou = capacités d'observation). Ces histoires pourront être réutilisées en cours d'été afin de rappeler les contenus de formation au personnel de camp (formation continue).

Finalement, afin de compléter les contenus de formation, il est recommandé de lire le plus récent Cadre de référence pour l'accessibilité et l'inclusion en loisir (2023), notamment la partie 1 sur la présentation des concepts (p. 12 à 27) ainsi que la description des quatre vecteurs d'accessibilité (p. 28-29).

Conclusion

Il est plus que jamais nécessaire d'offrir des camps de jour inclusifs, favorisant la participation de tous les campeurs, avec ou sans besoins particuliers. L'outil MPC vise à soutenir cette participation, en permettant à tous les acteurs des camps de garder en tête l'importance de s'attarder aux besoins, aux forces ainsi qu'à la motivation de chacun des campeurs afin de leur permettre de profiter pleinement de l'expérience de camp. Il s'agit d'un soutien qui offre l'occasion de développer une vision et un langage communs concernant l'inclusion et la participation de tous. Parce qu'ensemble, il est possible de rendre l'expérience de camp positive, encourageant le dépassement de soi et la création de liens positifs pour tous et chacun.

Pour ce faire, une planification soignée de la mise en place de l'outil MPC et de la formation doit être réalisée. La formation à l'utilisation de l'outil est essentielle à sa mise en place. Elle vise à comprendre l'outil MPC et à développer des compétences nécessaires à son utilisation au quotidien ainsi qu'à soutenir son utilisation par l'ensemble des employés du camp. Ce guide, de même que les documents et les outils de formation, vous permettront d'intégrer les principes d'inclusion, de participation, de motivation et de littératie physique dans le cadre de vos services.



Enfin, rappelons que l'outil MPC a fait l'objet d'une première étude par Girard et ses collègues en collaboration avec les camps de jour du YMCA du Québec (CRSH 892-2021-0064). D'autres travaux sont à prévoir afin de documenter les effets de l'implantation de l'outil.

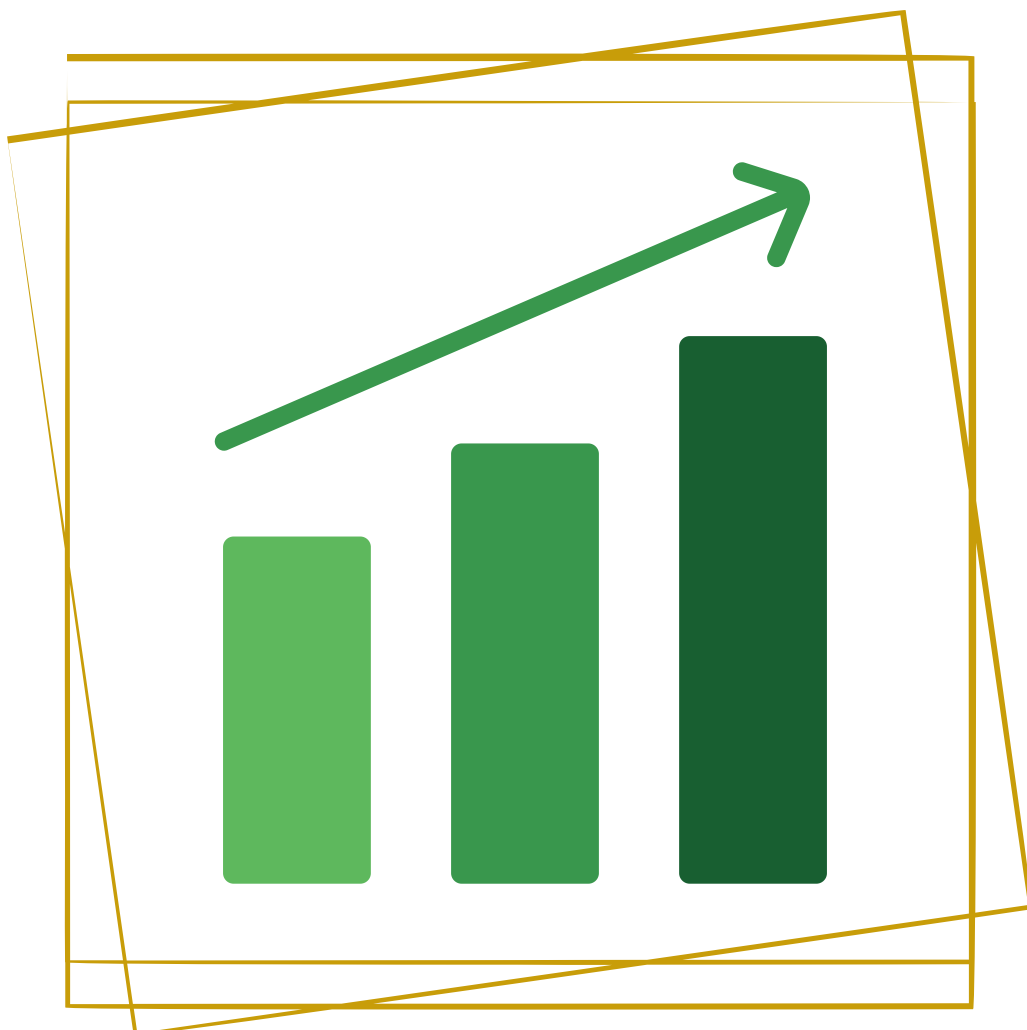
Amélioration continue

Avec un souci d'amélioration constante, l'équipe de recherche souhaite vivement connaître votre niveau de satisfaction concernant le présent guide.

Pour communiquer avec nous à cet effet, nous vous invitons à remplir le formulaire de satisfaction disponible en cliquant sur le lien suivant : [Sondage satisfaction outil MPC](#). Une copie papier du formulaire est aussi disponible en annexe C du présent guide. N'hésitez pas à le remplir et à nous le renvoyer

par courriel à l'équipe de recherche de la Pre Girard :

stephanie.girard3@uqtr.ca.



Références

1. American Psychological Association. (2023). Interest. Dans *APA Psychology Dictionary* (7e éd.). <https://dictionary.apa.org/interest>
2. American Psychological Association. (2023). Motivation. Dans *APA Psychology Dictionary* (7e éd.). <https://dictionary.apa.org/motivation>
3. Association des camps du Québec [ACQ]. (2023). *Cahier des normes de certification*. https://campsquebec.com/upload/file/ACQ_CNC-FR_v1.3-final.pdf
4. Cambridge University Press. (2023). Participation. Dans *Cambridge Dictionary*. <https://dictionary.cambridge.org/dictionary/english/participation>
5. Case, L., Ross, S. et Yun, J. (2020). Physical activity guideline compliance among a national sample of children with various developmental disabilities. *Disability and Health Journal*, 13(2), 100881.
6. Cobigo, V., Ouellette-Kuntz, H., Lysaght, R. et Martin, L. (2012). Shifting our conceptualization of social inclusion. *Stigma Research and Action*, 2(2), 75-84.
7. Conseil de recherches en sciences naturelles et en génie du Canada. (2017). *Guide du candidat : Tenir compte de l'équité, de la diversité et de l'inclusion dans votre demande*. https://www.nserc-crsng.gc.ca/_doc/EDI/Guide_for_Applicants_FR.pdf
8. Friend, M. P. et Cook, L. (2017). *Interactions: Collaboration skills for school professionals* (8e éd.). Pearson.
9. Girard, S., Paquet, A., McKinnon, S. et Rousseau, M. (2023). Supporting inclusive physical literacy development in leisure settings: Building on the affective dimension. *Revue phénEPS/PHEnex Journal*, 13(2), 1-27.
10. Girard, S., McKinnon, S., Paquet, A., Rousseau, M. et D'Amours, J. (2024). Inclusion in summer camps: Attitudes and perceptions of camp stakeholders. *Society and Leisure*. <https://doi.org/10.1080/07053436.2024.2321753>
11. Girard, S., McKinnon, S. et Rousseau, M. (2022). *Rapport de recherche : Projet « Soutenir la participation de tous les enfants en camp de jour : mise à l'essai d'un outil favorisant la littératie physique inclusive »* (rapport de recherche inédit). Subvention engagement partenariat. Conseil de recherches en sciences humaines (CRSH-895-2021-0064). Université du Québec à Trois-Rivières. 25 p.
12. Glover, T., Chapeskie, A., Mock, S., Mannel, R. et Feldberg, H. (2011). *The Canadian summer camp research project*. University of Waterloo: Waterloo, ON, Canada.
13. Gottfredson, D., Cross, A. B., Wilson, D., Rorie, M. et Connell, N. (2010). Effects of participation in after-school programs for middle school students: A randomized trial. *Journal of Research on Educational Effectiveness*, 3(3), 282-313.
14. Gouvernement du Québec. (2022). *Le concept de besoin et le processus motivationnel en lien avec les besoins*. https://www.emploiuebec.gouv.qc.ca/guide_mesures_services/03_Appr_intervention_Parcours_ind/Annexes/Ann_2_Concept_besoin_et_process_motivationnel_lien_besoins.pdf
15. Hansen, D. M., Larson, R. W. et Dworkin, J. B. (2003). What adolescents learn in organized youth activities: A survey of self-reported developmental experiences. *Journal of Research on Adolescence*, 13(1), 25-55.
16. Kennedy, C. H., Shukla, S. et Fryxell, D. (1997a). Comparing the effects of educational placement on the social relationships of intermediate school students with severe disabilities. *Exceptional Children*, 64(1), 31-47.
17. Kennedy, C. H., Cushing, L. S. et Itkonen, T. (1997b). General education participation improves the social contacts and friendship networks of students with severe disabilities. *Journal of Behavioral Education*, 7, 167-189.
18. Larson, R. W., Hansen, D. M. et Moneta, G. (2006). Differing profiles of developmental experiences across types of organized youth activities. *Developmental Psychology*, 42(5), 849.
19. Linley, A. (2008). *Average to A+: Realising strengths in yourself and others*. CAPP Press.
20. Mook, D. G. (1996). *Motivation: The Organization of Action*. W.W. Norton & Company.
21. Rimmer, J. A. et Rowland, J. L. (2008). Physical activity for youth with disabilities: A critical need in an underserved population. *Developmental Neurorehabilitation*, 11(2), 141-148.
22. Simplican, S. C., Leader, G., Kosciulek, J. et Leahy, M. (2015). Defining social inclusion of people with intellectual and developmental disabilities: An ecological model of social networks and community participation. *Research in Developmental Disabilities*, 38, 18-29.
23. Whitehead, M. (2013). Definition of physical literacy and clarification of related issues. *Journal of Sport Science and Physical Education*, 65, 29-34.
24. World Health Organization and the World Bank (2011). *World Report on Disability*. <https://www.who.int/teams/noncommunicable-diseases/sensory-functions-disability-and-rehabilitation/world-report-on-disability>



Présentation de l'outil MPC

MPC : Maximiser la Participation de tous les Campeurs

Tous les campeurs ont droit à une expérience à la fois amusante, positive et sécuritaire.

L'outil MPC est conçu pour soutenir le personnel de camp afin d'offrir des expériences de loisirs positives de qualité à tous les enfants. Il sert d'aide-mémoire quant aux manières de soutenir la motivation et l'inclusion de tous les campeurs selon quatre étapes distinctes.

| | |
|--|---|
| ÉTAPE 1 : Quels sont les intérêts, les besoins et les forces de mon campeur ? | ÉTAPE 2 : Quels types de participation sont bénéfiques pour mon campeur ? |
| Cette étape vise l'adoption d'une approche positive, misant sur l'observation et l'identification des forces et des intérêts d'un campeur, afin de répondre à ses besoins spécifiques selon l'activité et le contexte ciblé. | Cette étape soutient le choix des types de participation qui répond le mieux aux intérêts, aux besoins et aux forces du campeur. L'important est de choisir les types de participation qui permet de favoriser le plaisir du campeur selon l'activité ou le contexte. |
| ÉTAPE 3 : Quelles sont les barrières à la participation de mon campeur ? | ÉTAPE 4 : Quelques stratégies motivationnelles pour soutenir à la participation |
| Cette étape permet d'anticiper et de réfléchir aux barrières à la participation selon quatre sphères d'observation, soit le lieu, les attitudes, le matériel et les consignes. Une fois les barrières identifiées, il devient plus facile de trouver des moyens de les contourner. | En bonifiant le modèle conceptuel de l'expérience de loisir inclusive de qualité de Carboneau et al. (2018), cette étape propose 15 stratégies motivationnelles engageantes et inclusives. Aux moment opportuns, l'utilisation de ces différentes stratégies peuvent soutenir la motivation et la participation des campeurs. |

Utilisez cet outil dans votre camp !

Un guide d'implantation destiné aux gestionnaires de camp est disponible gratuitement sur le site web de l'Association des camps du Québec : <https://campsquebec.com/outils/cycle-d-integration/guide-de-soutien-a-implantation-de-l-outil>

Il comprend également des outils de formation clé en main pour aider les responsables à bien outiller le personnel

Cet outil est appuyé par la recherche

L'outil « Maximiser la participation de tous les campeurs » s'est avéré efficace et pertinent pour soutenir le personnel de camp de jour dans le développement de la dimension affective de la littératie physique des campeurs (Girard et al., 2023). Effectivement, le personnel de camp (animateurs et accompagnateurs) a rapporté entretenir des perceptions positives quant à son utilisation (Girard et al., 2024).



Annexe A

| ÉTAPE 1 : Quels sont les intérêts, les besoins et les forces de mon campeur ? | | | | | |
|---|---|--|--|--------|--|
| INTÉRÊTS | | BESOINS | | FORCES | |
| Qu'est-ce que mon campeur aime faire ? | Quelles informations ai-je déjà sur mon campeur ? | Quelles sont les habiletés de mon campeur ? | | | |
| Est-ce que mon campeur semble engagé quand il participe ? | De quel type de soutien mon campeur a-t-il besoin ? | Avec quels types d'activité mon campeur semble avoir le plus de facilité ? | | | |

Trouve les types de participation qui répondront le mieux aux intérêts, aux besoins et aux forces fu campeur.
Dans le tableau ci-dessous, il n'y a pas d'ordre à suivre dans les types de participation du campeur.

| ÉTAPE 2 : Quels types de participation sont bénéfiques pour mon campeur ? | | | | | | | | | |
|---|--|--|--|--|--|--|--|--|---|
| Types de participation | | PROXIMITÉ | JEU PARALLÈLE | TOUR DE RÔLE | RÈGLES SIMPLÉS | RÈGLES MODIFIÉES (INDIVIDU) | RÈGLES MODIFIÉES (GROUPE) | PARTAGE | INTERACTION SOCIALE |
| Illustrations ¹ | | | | | | | | | |
| Descriptions | Le campeur est au même endroit que son groupe et fait autre chose. | Le campeur joue au même jeu que son groupe sans échanger avec-eux. | Le campeur joue avec son groupe avec des périodes d'attente et de partage. | Le campeur joue avec son groupe en appliquant certaines règles du jeu. | Le campeur joue avec son groupe avec des règles modifiées. | Le campeur joue avec son groupe avec des règles modifiées. | Tout le groupe joue avec des règles modifiées. | Tout le groupe joue avec les mêmes règles sans modification. | Tout le groupe joue avec les mêmes règles et a des interactions sociales. |

¹ (●) Campeur qui participe à l'activité tel que prévu ; (▲) Campeur qui participe à une activité différente ; (■) Campeur qui participe à l'activité prévue avec des règles différentes ; (●●●) Interaction sociale.

ÉTAPE 3 : Quelles sont les barrières à la participation de mon campeur ?

| LIEU | | ATTITUDES | | | MATÉRIEL | | | CONSIGNES | | | |
|------|--|-----------|--|--|----------|--|--|-----------|--|--|--|
| | | | | | | | | | | | |

ÉTAPE 4 : Quelques stratégies motivationnelles pour soutenir à la participation

| | | | | | | | | | |
|--|--|--|--|--|------------------------------------|--|--|--|--|
| | Répondre à ses INTÉRÊTS | | Laisse-lui la LIBERTÉ d'essayer sans intervenir | | GONFLE sa confiance | | Donne des explications COURTES, CLAIRES ET PRÉCISES | | INVITE-le à participer |
| | Offre des CHOIX et des VARIANTES | | Planifier des tâches ADAPTÉES | | Reconnais L'EFFORT | | Utilise un REPÈRE VISUEL | | Offre des occasions de développer des AMITIÉS |
| | Encourage la prise d'INITIATIVES | | Lance un DÉFI | | RENFORCE les bonnes actions | | MINIMISE les temps morts | | Engage-toi avec ÉNERGIE et DÉTÉRMINATION |

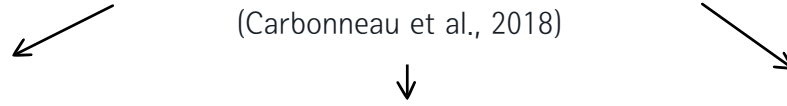
Vous avez besoin d'aide ? Vous n'êtes pas seuls. Consultez le gestionnaire, les parents et l'enfant pour découvrir d'autres bonnes idées!



Annexe B

Expérience de loisir inclusive

(Carbonneau et al., 2018)



Aspects essentiels

Accéder à des espaces et équipements appropriés requis pour permettre une pratique de loisir signifiante répondant à ses désirs et aspirations

S'engager dans une activité significative, adaptée à ses capacités, permettant d'utiliser son plein potentiel

Être en relation significative et avoir des interactions positives réciproques avec les autres participants

Responsabilité de l'accompagnateur

S'assurer que le jeune accompagné ait du plaisir au camp de jour

S'assurer que le jeune accompagné puisse mobiliser ses potentiels dans des activités significatives pour lui

Soutenir le jeune accompagné dans la création de liens sociaux avec d'autres jeunes du camp de jour avec ou sans incapacités

Besoins psychologiques de base

Autonomie

Compétence

Appartenance

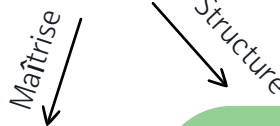
Stratégies motivationnelles engageantes (Girard et al., 2023)

1. Répondre à ses intérêts.
2. Offrir des choix et variantes.
3. Encourager la prise d'initiatives.
4. Lui laisser la liberté, sans intervenir

5. Planifier les tâches adaptées.
6. Lancer un défi.
7. Gonfler sa confiance.
8. Reconnaître l'effort.
9. Renforcer les bonnes actions.

10. Donner des explications courtes, claires et précises.
11. Utiliser des repères visuels.
12. Minimiser les temps morts.

13. L'inviter à participer.
14. Offrir des occasions de développer des amitiés.
15. S'engager avec énergie et détermination.



Carbonneau, H., St-Onge, M., Oigny, B. et Roussel, N. (2018). L'accompagnateur de jeunes handicapés en camp de jour : pour une meilleure compréhension du rôle et des fonctions. *Observatoire québécois du loisir*, 15(15), 1-5.

Girard, S., Desbiens, J.-F. et Hogue, A.-M. (2023). Effects of a training course on creation of an empowering motivational climate in physical education: A quasi-experimental study. *Physical Education and Sport Pedagogy*, 28(1), 56-75.

<https://doi.org/10.1080/17408989.2021.1953457>

Annexe C

QUESTIONNAIRE DE SATISFACTION

Outil MPC « Maximiser la Participation de tous les Campeurs » et guide de soutien à son implantation

Le guide de soutien à l'implantation et les outils de formation :

1. Je considère que le vocabulaire utilisé dans le guide est accessible :

Fortement en désaccord En désaccord En accord Fortement en accord

2. Je considère que le contenu du guide est bien présenté et attirant (clair, organisation des sections, format, visuel, etc.)

Fortement en désaccord En désaccord En accord Fortement en accord

3. Veuillez indiquer votre niveau de satisfaction avec le contenu de la section « Introduction » du guide :

Plutôt insatisfait Insatisfait Satisfait Très satisfait

4. Veuillez indiquer votre niveau de satisfaction avec le contenu de la section « Pistes d'implantation » du guide :

Plutôt insatisfait Insatisfait Satisfait Très satisfait

5. Veuillez indiquer votre niveau de satisfaction avec le contenu de la section « Formation » du guide :

Plutôt insatisfait Insatisfait Satisfait Très satisfait

6. Veuillez indiquer votre niveau de satisfaction avec le contenu des grilles de formation :

Plutôt insatisfait Insatisfait Satisfait Très satisfait

7. Veuillez indiquer vos autres commentaires concernant le guide :

8. Veuillez indiquer vos commentaires en lien avec les grilles de formation :

Annexe C (suite)

L'outil MPC « Maximiser la Participation de tous les Campeurs » :

9. Je considère que le vocabulaire utilisé dans l'outil MPC est accessible :

Fortement en désaccord En désaccord En accord Fortement en accord

10. Je considère que l'outil MPC est bien présenté et attirant (clair, organisation des sections, format, visuel, etc.)

Fortement en désaccord En désaccord En accord Fortement en accord

11. Je pense que l'étape 1 de l'outil, intérêts, forces et besoins, est une approche adéquate afin de soutenir la participation des campeurs.

Fortement en désaccord En désaccord En accord Fortement en accord

12. Je pense que l'étape 2 de l'outil, types de participation, est une approche adéquate afin de soutenir la participation des campeurs.

Fortement en désaccord En désaccord En accord Fortement en accord

13. Je pense que l'étape 3 de l'outil, identification des barrières, est une approche adéquate afin de soutenir la participation des campeurs.

Fortement en désaccord En désaccord En accord Fortement en accord

14. Je pense que l'étape 4 de l'outil, les stratégies motivationnelles, est une approche adéquate afin de soutenir la participation des campeurs.

Fortement en désaccord En désaccord En accord Fortement en accord

15. Veuillez indiquer vos commentaires en lien avec l'outil MPC :

Implantation :

16. Je considère que le contenu du guide et que l'outil MPC sont utiles pour répondre aux besoins et aux enjeux de mon camp?

Fortement en désaccord En désaccord En accord Fortement en accord

Annexe C (suite)

17. Je considère que le guide présente suffisamment d'informations pour soutenir l'implantation de l'outil MPC dans mon camp :

Fortement en désaccord En désaccord En accord Fortement en accord

18. Je me sens outillé.e pour mettre en place l'outil MPC dans mon organisation :

Fortement en désaccord En désaccord En accord Fortement en accord

19. En tant que gestionnaire de camp, je pense que l'outil MPC et le guide de soutien à l'implantation m'aideront à :

- a. Soutenir la communication entre les animateurs et les accompagnateurs
- b. Encadrer le personnel dans le cadre des plans de soutien aux campeurs
- c. Augmenter la participation des campeurs au camp
- d. Promouvoir des pratiques inclusives auprès du personnel
- e. Former mon équipe sur l'utilisation de l'outil MPC
- f. Procéder à des ajustements et à des mises à jour de diverses procédures
- g. Tous ces points
- h. Aucun de ces points
- i. Autre. SVP précisez :

20. Selon vous, quel est le plus grand obstacle à l'implantation de cet outil?

21. Si l'un.e de vos collègues avait besoin d'aide pour maximiser la participation des campeurs dans son service de loisir, recommanderiez-vous le guide et l'outil MPC à cette personne ?

Oui Non

Justifiez votre réponse :

22. Autres commentaires :

23. Seriez-vous intéressé à participer à un projet de recherche visant à évaluer l'implantation de l'outil MPC dans votre camp ?

Oui Non

Si oui, veuillez indiquer un courriel pour vous joindre : _____